

Bonhomme, Bonhomme!

Par Micheline Ratté



BONHOMME, BONHOMME!

Couleurs Americana

DA01	Blanc Titanium	DA155	Noir Doux	DA080	Roussâtre
DA165	Rouge Napa	DA083	Vert Forêt Noire	DA065	Chocolat Foncé
DA095	Gris Neutre	DA016	Orange Brûlé	DA143	Ocre Franc
DA158	Sarcelle Ancien	DA058	Blanc Antique	DA086	Bleu Uniforme
DA164	Babeurre Pâle	DA048	Vert Houx	DA015	Rouge Cadmium
DA040	Bleu Williamsburg	DA185	Bleu Français Léger	DA093	Terre de Sienne
DA107	Vert Sarcelle	DA067	Noir Ébène		

Produits Décoart

Scellant Multi-usages
Snow Tex

Easy Float
Glamour Dust

Verni au choix

Produit Jo Sonja's

Pâte à texturer

Pinceaux Loew Cornell

Plat $\frac{3}{4}$
Plat $\frac{1}{2}$
Plat $\frac{1}{4}$

Angulaire $\frac{1}{2}$
Angulaire $\frac{1}{4}$
Ligneur

Pied-de-biche $\frac{1}{4}$

Pinceaux Royal

Drybrush #3 (série 325)
Drybrush #5 (série 325)

Wisp plat $\frac{1}{2}$
Wisp angulaire $\frac{1}{2}$

Wisp angulaire $\frac{1}{4}$

Autre Matériel

Bonhomme de neige en pin
Linge résineux
Crayon graphite blanc
2 contenants pour l'eau
Petit linge doux
Vieille brosse à dents

Papier à sabler
Papier à décalque
stylet
Vieux pinceau de nylon ou poils de porc
Gesso*
Tuile de céramique ou papier pour dégrader

Sablette éponge
Papier graphite
Ruban à gommer

TECHNIQUES

- Avant de commencer à peindre, prenez 2 contenants avec de l'eau et ajoutez dans chacun d'eux 4 à 5 gouttes de « Easy Float ». Le premier contenant servira à humecter ou nettoyer vos pinceaux. Le fait d'ajouter du « Easy Float » aidera à votre peinture à mieux s'écouler de votre pinceau. Le deuxième contenant eau + « Easy Float » doit rester propre. Cette eau sera ajoutée au besoin à vos couleurs. Le résultat de vos dégradés sera plus doux et ils seront plus faciles à réaliser.
- Pour les couches de base, humecter le pinceau et essorer sur du papier absorbant. Ne jamais appliquer les couleurs avec un pinceau sec sauf pour le « Scumbler (Drybrush) », le pied-de-biche ou dans le cas d'indication contraire.

Couches de base : Il est préférable de peindre plus d'une couche mince de couleur que de chercher à couvrir avec plus épais de peinture. Plusieurs (2 ou 3) couches vous permettront d'obtenir un résultat uniforme, ce qui ne sera pas le cas si vous appliquez épais de peinture.

Dégradé : Tremper votre pinceau angulaire dans l'eau. Essorer le surplus d'eau sur un papier essuie-tout. Vous devez conserver dans les poils du pinceau juste assez d'eau pour qu'à l'application de votre couleur, cette eau distribue la couleur et crée un dégradé. Après avoir légèrement essoré l'eau, tremper la pointe de votre pinceau jusqu'à environ la demie-largeur de celui-ci dans la couleur indiquée. Dans un mouvement de va-et-vient en appuyant votre pinceau sur votre tuile de céramique, faire dégrader cette couleur dans l'eau contenu dans les poils du pinceau. Attention à ce que la couleur ne s'étende pas jusqu'à l'arrière des poils, ce qui occasionnerait une démarcation en appliquant votre couleur dégradée sur votre pièce. Appliquer la couleur en suivant avec la pointe du pinceau l'endroit à dégrader de votre couleur et en appuyant sur les poils du pinceau pour que l'eau étende la couleur de plus intense à imperceptible. Prendre bien soin d'appuyer tout le pinceau sur la pièce et non juste la pointe.

*Astuce : ajouter une goutte d'eau contenant du « Easy Float » à votre couleur et bien mélanger avec une spatule. Ceci aidera à conserver de la tenue à votre couleur au lieu d'avoir l'impression qu'elle se sépare de votre eau et rendra l'application plus « smooth ». Dans le cas où la couleur est très épaisse ou plus opaque, ceci la rendra plus facile à appliquer.

*Important : Bien laisser sécher la peinture entre chaque application sinon vous dégommez votre dernière application ce qui aura pour résultat de créer une trouée (cercle ou espace sans la couleur) et ceci n'est pas toujours simple à camoufler.

*Truc : Un séchoir à cheveu est un outil très utile pour accélérer le séchage des couleurs, par contre **ne jamais utiliser** sur le médium à craqueler ni la couche de peinture qui le recouvre.

Brossage (Drybrush) : Le pinceau doit demeurer sec. Prendre un peu de couleur sur la pointe du pinceau. Dans un mouvement de va-et-vient sur du papier absorbant, réduire la quantité de peinture sur les poils jusqu'à ce que votre couleur soit presque sèche. Vous pouvez tester le résultat sur le dos de votre main, si juste une nuance est appliquée, c'est que vous pouvez brosser la couleur sur votre pièce. S'il demeure trop de peinture dans les poils du pinceau, ceci donnera l'impression d'une tache à l'application. Une fois la couleur prête, brossez légèrement sur la pièce. Le résultat final s'obtient en brossant à quelques reprises la couleur voulue.

Picotage : Ajouter un peu d'eau (quelques gouttes seulement) à la couleur qui servira pour le picotage et bien mélanger. Prendre la vieille brosse à dents, la tremper dans ce mélange et en dirigeant les poils vers l'endroit à picoter, passer le doigt sur les poils de la brosse à dents (**ne pas appuyer trop fort pour contrôler le jet afin de ne pas en avoir partout.**). Ceci fera éjecter de très fines gouttelettes de peinture vers l'endroit choisi.

PRÉPARATION

Transférez votre dessin sur un papier décalque. Poncez votre pièce de bois. Appliquez le scellant pour bois, séchez et poncez à nouveau. Transférez votre dessin sur votre pièce à l'aide du papier graphite.

RÉALISATION

Avec un pinceau plat, vous allez appliquer les couches de base suivantes :

Chapeau, mitaines et dos de l'oiseau : Roussâtre

Feuilles de gui : Vert forêt noire

Baies, foulard, bande du chapeau et carrés rouges de la cabane : Rouge napa

Yeux : Noir ébène

Espaces d'ombre près du chapeau et entre le bonhomme et les cabanes : Noir doux

Cache-oreilles et pompons : Gris neutre

Nez (carotte) et cabane en planches (no2) : Orange brûlé

Boutons, frange, entre-toit cabane no2 et bec de l'oiseau : Ocre franc

Toit et morceau de bois cabane no1 : Sarcelle ancien

Cabane no1 : Blanc antique

Cabane no3 : Babeurre pâle

Carrés de la cabane no3 : Blanc titanium et rouge napa

Toit cabane no3 : Bleu Uniforme

Tige feuille de gui et cône de pin : Chocolat foncé

Base sous le bonhomme : Bleu williamsburg

Endos du bonhomme : Gesso *(Si vous préférez vous pouvez le peindre en blanc)

Ventre de l'oiseau : Blanc titanium

Ne peignez aucune couleur sur le bonhomme ni la neige des toits et des petits amas. Cette étape sera exécutée uniquement après avoir terminé les faux-finis.

FAUX-FINIS

Cabane #1

Préparez d'avance un morceau de cellophane. Diluez un peu de couleur terre de sienne. Appliquez-la sur la cabane #1. Aussitôt recouvrez de votre papier cellophane. Bien aplatir ce papier sur la pièce ce qui provoquera de petits plis ensuite le retirez en le soulevant. Laissez sécher et recommencez à nouveau une fois encore avec la couleur blanc antique et une autre fois avec la couleur terre de sienne.

Une fois terminée, vous aurez un faux-fini de contreplaqué. **(Figure 1)**

Pour créer le coin de la cabane, faites un dégradé noir doux du côté droit du trait qui fait le coin du mur et du côté gauche, faites à l'aide d'un dégradé, une clarté avec un mélange de babeurre et ocre franc 2 :1. Ombragez également l'arrière du mur (bord de la pièce).

Pour le toit, utilisez le pinceau Wisp angulaire 1/2 et la couleur noir doux à laquelle vous allez ajouter une quantité égale de faux glazing. Diluez ensuite ce mélange jusqu'à consistance de crème légère.

Trempez votre pinceau Wisp dans cette préparation et ensuite vérifiez en le tenant debout et en le glissant sur la tuile de céramique que la couleur descend bien du pinceau. Si vous ne distinguez pas bien les traits séparés, il vous faut ajouter un peu de couleur car votre mélange est trop dilué. Par contre si la peinture ne glisse pas bien des poils du pinceau, c'est que votre mélange est trop épais, ajoutez-y un peu d'eau.

Créez les tuiles du toit en peignant des traits en forme de L arrondi, lorsque cette application aura séchée, recommencez avec la couleur vert sarcelle mais n'ajoutez pas de faux glazing au mélange. La couleur vert sarcelle est plus transparente que le noir doux. Terminez avec quelques traits de la même façon avec la couleur blanc titanium. **(Figure 2)**

Après avoir terminé ces 2 applications, faites une clarté avec blanc en suivant le bord de chaque tuile et ombragez les avec le noir doux pour les séparer les unes des autres.

L'avant-toit doit être plus sombre, diluez le noir doux jusqu'à consistance d'eau teintée et peignez une couche sur cet avant-toit.

Pour le morceau de bois devant la cabane, suivez les mêmes instructions en utilisant le Wisp droit et en faisant des traits horizontaux pour donner l'impression d'un vieux morceau de bois.

Peignez le clou avec le noir doux et faites-y une clarté avec le blanc titanium.

Cabane #2

Avec le pinceau Wisp angulaire ½ vous allez créer les traits horizontaux du clapboard. Commencez avec le noir doux et suivez les indications du mélange de la cabane #1

Maintenant appliquez cette couleur sur la cabane #2. Les traits sont horizontaux sur le devant de la cabane mais légèrement en biais sur le côté. Donc, changez légèrement la direction des traits à partir du coin de la cabane. Vous appliquez vos traits de couleur en peignant la largeur du pinceau et en respectant toujours cette distance pour chaque rangée. **(Figure5)**

Une fois cette application séchée, vous recommencez avec la couleur ocre franc mais en n'ajoutant aucun faux glazing au mélange. La couleur ocre franc a suffisamment de transparence. Une fois ces applications bien sèches, ombragez le dessous de chaque planche de clapboard avec un mélange de orange brûlé et noir doux 1 :1.

Ombragez le haut de l'avant-toit sous la neige avec d'abord la couleur terre de sienne et ensuite avec un dégradé plus étroit peint avec chocolat foncé.

Séparez les planches de clapboard en ajoutant un dégradé de couleur noir doux sous chaque planche et une clarté sur le bord de chacune d'elles avec la couleur ocre franc.

Faites le coin en peignant un ombrage noir doux du côté gauche de la ligne indiquant le coin et une clarté ocre franc du côté droit.

ATTENTION : le coin des planches de bardeaux n'est pas totalement droit. Sur l'avant de la cabane, chaque coin des planches (dans le bas) ressort légèrement de cette ligne verticale.

Cabane #3

Avec un petit morceau d'éponge en mousse comportant des petits trous que vous allez mouiller et ensuite essorer, vous allez appliquer la couleur terre de sienne sur la cabane #3 (en évitant les carreaux) et sans avoir laissé sécher cette couleur ni même rincer l'éponge, appliquez la couleur babeurre pâle de la même façon.

Ce faux-fini donnera une apparence de stucco. **(Figure 3)**

Pour le toit, utilisez le pinceau Wisp ½ droit et suivez les instructions de la cabanes #1 pour le noir doux mais en faisant des traits plus droits et verticaux afin de faire des bardeaux au lieu de tuiles, ensuite en remplaçant la 2ème couleur par le bleu williamsburg et en terminant avec quelques traits en utilisant la couleur blanc titanium. **(figure 4)**

Ombragez ensuite chaque rangée de ces bardeaux avec la couleur noir doux. Faites également le coin du mur comme les 2 premières cabanes. Vous ombragez le côté droit avec le noir doux et à droite de la ligne du coin créez la clarté avec la couleur blanc titanium. N'oubliez pas de descendre jusqu'au sol. Ombragez aussi l'arrière (bord de la pièce) avec noir doux.

Pour assombrir l'avant-toit, suivez les indications de la cabane #1.

Ombragez le contour intérieur des carreaux rouges avec noir doux et pour les carreaux blanc ombragez avec la couleur terre de sienne.

Vous devez aussi peindre un ombrage avec noir doux sur la cabane en suivant la ligne qui délimite les carreaux et le haut de la cabane.

Avec la brosse dents et un mélange terre de sienne et chocolat foncé 1 :1 diluée, picotez la cabane (technique picotage).

Peignez les étoiles décoratives avec la couleur noir doux.

Une fois ces faux-finis terminés sur les trois cabanes, peignez les ouvertures avec la couleur noir doux. Créez l'épaisseur du bois de ces ouvertures (décalez de 1/8po.) en peignant un dégradé qui va suivre

le bord intérieur de cette épaisseur. Les couleurs à utiliser sont : cabane # 1= blanc antique ; cabane #2= orange brûlé et cabane #3= babeurre pâle. Avec les mêmes couleurs faites une clarté autour des ouvertures.

BONHOMME ET NEIGE

Pour créer la neige sur le bonhomme, les toits des cabanes, le morceau de bois de la cabane #1 et les petits amas de neige sur le chapeau, le foulard, les mitaines et ceux des ouvertures des cabanes ainsi que la neige sous la cabane #3 et celle du bout de la queue de l'oiseau, vous allez utiliser la pâte à texturer Jo Sonja's à laquelle vous allez ajouter la couleur blanc titanium en mélange 5 :1.

Avec un pinceau plat, appliquez ce mélange sur une petite surface et avant que celui-ci ne soit sec, tapotez-le avec le pinceau à brushing #5. Ceci créera la texture de la neige. Laissez sécher complètement avant de poursuivre. **(Voir figure 6 pour la texture)**

Une fois ce faux-fini bien sec, préparez un mélange avec la couleur blanc titanium et bleu williamsburg 3 :1. Ajoutez-y de l'eau pour obtenir une consistance de lait.

Appliquez ce mélange sur une petite partie de votre faux-fini de neige seulement. Aussitôt essayez cette couleur avec votre petit linge doux, faire toutes les surfaces de neige de cette façon. Comme petit linge vous pouvez acheter dans une quincaillerie des linges bleus sur rouleau, comme de l'essuie-tout mais plus résistant ou utilisez le tricot de coton d'un vieux T-shirt pourvu qu'il soit en 100% coton. Les synthétiques ne donnent pas de bons résultats.

Une fois l'antiquage terminé, avec le pinceau drybrush #5 ou #3 selon l'espace à peindre, brossez la totalité de la neige avec la couleur blanc titanium (technique brosse).

Redessinez légèrement les traits du bonhomme qui ne sont plus visibles. Vous allez ombrager les différentes parties du bonhomme avec le noir doux et bleu williamsburg 1 :1. Lorsque vous aurez terminé ces ombrages, si certains vous semblent trop apparents, vous pourrez refaire un léger brosse avec le blanc pour atténuer.

Les parties à ombrager sont : la tête sous le chapeau, le, le contour extérieur du nez, la poitrine sous le foulard (section cou), également sur la poitrine pour en séparer les bras et les mitaines, le creux des bras, les bras au-dessus des mitaines, le contour extérieur des pompons sur la poitrine, sous la poitrine pour la séparer de la section du bas (3ème boule) et tout le contour extérieur du foulard et des franges ainsi que l'extérieur de la mitaine sur le ventre.

Préparez un mélange de blanc titanium et bleu williamsburg 1 :1 et ombragez le contour intérieur du bonhomme, de la poitrine dans le bas, des bras, du visage et des joues pour donner l'impression d'arrondir ces parties.

À l'aide de dégradés, créez des creux dans les petits amas de neige avec ce même mélange. Ensuite, avec la couleur blanc titanium, créer la partie surélevée de l'amas de neige à l'aide d'un dégradé en-dessous du bleu du creux puisque la neige s'accumule devant et crée l'ombrage derrière. (Pour terminer les amas sur le foulard et les mitaines, attendez d'avoir d'abord terminé de les peindre.)

NEIGE DES CABANES

Créez des amas de neige descendant des toits de la même façon que ceux du bonhomme mais au lieu d'accentuer la neige en dessous du bleu, vous faites le dégradé de blanc au-dessus du bleu puisqu'elle descend du toit et que son ombrage (le bleu) se crée en dessous. **(Figure 15)**

Sur la face avant des cabanes, vous allez nuancer la neige avec un peu de bleu williamsburg dilué de la même façon que les avant-toits (mais avec bleu au lieu de noir)

Ombragez les cabanes sous la neige des toits.

Pour les amas de neige dans les ouvertures des cabanes et la neige sous la cabane #3, faites les creux derrière et les dégradés de blancs devant ces ombrages. **(Figure 16)**

Ombragez le dessous des amas de neige des ouvertures avec noir doux.

Ombragez la cabane #3 juste au-dessus de la neige sur le sol et ombragez le toit de la cabane #2 et le bras du bonhomme juste en dessous de la cabane #1.

CHAPEAU

Pour faire le bord du chapeau, vous allez peindre un dégradé avec un mélange orange brûlé et roussâtre 2 :1 en suivant le bord du chapeau ensuite dégradé le bord supérieur de ce rebord avec orange brûlé et blanc 1 :1.

Au-dessus de cette dernière application, ombragez avec un dégradé de noir doux.

Pour faire le rond du dessus du chapeau, faites une clarté orange brûlée en suivant le rond sur le dessus et ensuite ombragez-le mais sur le devant du chapeau (même principe que pour le coin des murs)

Brossez de la couleur orange brûlée du côté gauche du haut du chapeau

Les feuilles de gui ont une clarté tout autour de leur contour intérieur peinte avec la couleur vert houx. Peignez des veines avec cette même couleur.

Peignez une clarté dans le haut des baies avec rouge cadmium et orange brûlé 1 :1 et un ombrage dans le bas avec rouge napa et noir doux 1 :1.

Ombragez le contour extérieur des feuilles de gui, des baies, de la neige et le contour du chapeau avec noir doux.

RUBAN DU CHAPEAU ET FOULARD

Vous allez utiliser le pinceau Wisp angulaire de ½ pour peindre la texture de la laine. Commencez d'abord par le noir doux dilué et le faux glazing dilué comme pour la cabane #1. Vous allez appliquer les traits en forme de légères courbes pour créer une apparence arrondie. Vous devez aussi appliquer ces traits par section : du bord du foulard au creux ensuite du creux au creux suivant et finalement du dernier creux au bord opposé à celui départ. Recommencez mais en créant des traits qui courbent dans l'autre sens de façon à créer comme des fils de laines qui se croisent. **(Figure 8)**

Vous allez répéter ces traits avec d'abord la couleur rouge cadmium et ensuite avec rouge cadmium et orange brûlé mélangés 1 :1.

Après avoir peints ces fils de laine, ombragez les creux du foulard avec un dégradé assez large du mélange rouge napa et noir doux 1 :1 et ensuite ombragez à nouveau mais de façon plus étroite avec noir doux seulement.

En faisant 2 dégradés de largeurs différentes, cela donnera l'impression que le foulard est gonflé.

Avec la couleur noir doux, ombragez le foulard sous la tête, le foulard au cou de chaque côté de celui qui le superpose et de chaque côté du ruban sur le chapeau ainsi qu'au-dessus des franges.

Peignez maintenant vos amas de neige sur le foulard.

VISAGE DU BONHOMME

Pour le nez, ombragez le bas (environ la demi-hauteur) avec orange brûlé et noir doux 1 :1. Faites la clarté du dessus de la carotte avec ocre franc de façon assez large et en demi-cercle. **(Figure 13)**

Peignez avec le ligneur et la couleur noir doux un peu diluée, de fines lignes sur le dessus de la carotte.

Vous peignez la bouche avec du rouge cadmium un peu dilué et ensuite avec le ligneur et le noir doux, ajoutez une fine ligne tout autour.

Les yeux, les cils et les sourcils sont peints opaques avec le noir ébène. Ajoutez ensuite la clarté de l'œil en peignant un petit triangle blanc dans le bas à gauche et un petit rond dans le haut à droite. **(Figure 12)**

Pour les joues, avec le pinceau angulaire ½, et la couleur rouge cadmium un peu diluée, nuancez la moitié de la hauteur. **(Figure 10)**

Laissez sécher et ensuite brossez la couleur blanc en partant du milieu de la joue et en mettant moins de couleur pour le haut. Souvent avec le blanc il faut brossez plus d'une couche pour obtenir un résultat. Vous brossez environ 3 fois là où s'arrête le rouge au milieu de la joue et seulement une fois dans le haut. Ceci donnera un rouge qui se dégrade en allant vers le bas et fera disparaître la coupure entre le rouge et le blanc.

Maintenant ombragez le contour extérieur des joues avec le mélange noir doux et bleu williamsburg 1 :1.

CACHE-OREILLES ET POMPONS

Avec le pinceau pied-de-biche et la couleur blanc créez la texture de peluche. Vous allez trempez la pointe arrondie dans la peinture, ensuite tapotez sur la partie à peindre. Pour le cache-oreilles de droite, vous commencez à droite et vous terminez près de la tête. Pour celui de gauche, vous commencez en peignant le contour et en peignant en rond, vous terminez au centre. Avec le noir doux, ombragez l'extérieur du pompon de gauche sur la joue et sur le pompon de droite près de la joue.

Pour les pompons, vous procédez de la même façon que le cache-oreilles de gauche. **(Figure 7)**

LES MITAINES ET LES BOUTONS

Toujours avec le pied-de biche et en utilisant la couleur roussâtre et la couleur blanc, appliquez la texture sur les mitaines en partant du bord et en terminant au centre. Prenez les couleurs comme ceci : trempez votre pinceau dans la couleur roussâtre et sur le bout arrondi prenez un peu de blanc, tapotez sur les mitaines mais sans remplir tout à fait. Laissez sécher et recommencez mais en prenant plus de blanc sur le bout du pinceau. **(Figure 9)**

Pour les boutons, en peignant sur le bouton, nuancez le contour extérieur avec un dégradé de la couleur terre de sienne ensuite faites un dégradé de blanc en suivant le contour du creux du bouton puis refaites un dégradé mais avec noir doux et en suivant le contour intérieur du creux. **(Figure 11)**

Peignez 2 points noir doux dans chaque bouton et ensuite toujours avec la même couleur et le pinceau ligneur, tracez un fil qui va d'un point à l'autre.

Sur les mitaines, ombragez le contour de chaque bouton avec un dégradé noir doux. Ombragez également avec la même couleur, l'extérieur de la mitaine sur le foulard

Pour terminer, peignez les amas de neige tel que décrit plus haut.

LES FRANGES

Avec le pinceau Wisp ¼ angulaire, peignez des traits horizontaux mais légèrement courbés et un peu en biais. Commencez avec la couleur terre de sienne et terminez avec le babeurre pâle.

Ombragez chaque côtés de chaque frange avec la couleur terre de sienne pour les arrondir et ombragez également le haut de chaque frange avec la même couleur.

Ombragez les franges avec la couleur chocolat foncé là où elles se superposent. Ces ombrages se font sur les franges qui se trouvent en dessous. **(Figure 14)**

Nuancez le bout de chaque frange sur environ 1 pouce avec la un mélange ocre franc et blanc 1 : 1 et ensuite avec le blanc seul.

L'OISEAU

Peignez un dégradé terre de sienne sur la poitrine en suivant le contour intérieur et ensuite un dégradé plus étroit avec le chocolat foncé.

Pour l'aile, peignez un dégradé avec la couleur blanc sur le bout de celles-ci. Il y en a 2 rangées.

Pour les plumes de la queue, faites un dégradé avec orange brûlé, il y en a 2 presque sur le dos. Appliquez aussi cette couleur dans le bas de chaque section de l'aile ensuite sous chaque section, faites un dégradé avec le noir doux pour ombrager et créer un creux. Faites aussi un ombrage sur la queue sous les 2 lignes orange brûlée que vous avez peintes plus tôt.

Peignez l'œil avec le noir ébène et faites un petit rond blanc pour la clarté.

Le bec a une clarté sur le dessus fait avec la couleur blanc. Ombragez le bec avec terre de sienne près de la tête. Ensuite, ombragez la tête juste au dessus du bec. Ombragez aussi le contour extérieur de l'aile avec noir doux.

Peignez le petit amas de neige sur le bout de la queue et ensuite ombragez la queue sous la neige avec noir doux.

COCOTTE DE PIN

Tracez les ailettes de la cocotte avec un crayon de graphite blanc si elles ne sont plus visibles. Sur chaque pointe arrondie de la cocotte vous allez peindre un dégradé avec la couleur orange brûlée en commençant pour chaque rangée par les ailettes qui sont en dessous.

Après avoir peint les arrondies, ombragez chaque ailette en peignant un dégradé noir doux pour les séparer les unes des autres. (**Figure 17**)

DERNIERS OMBRAGES

Vous allez faire un ombrage à l'extérieur du bonhomme avec le noir doux comme suit : en partant du chapeau et en passant sur la cabane #1 jusqu'au bas de celle-ci ensuite reprenez sur le toit de la cabane #2 en suivant le bras du bonhomme et puis le corps et descendez jusqu'à la cocotte en passant sur la cabane #3.

Ombragez l'extérieur de la cocotte en passant sur le bonhomme et la neige au sol.

LA BASE DU BONHOMME

Sur la couleur de base, vous allez appliquer la neige (Snow Tex). Vous allez utiliser un vieux pinceau. Prenez un tas de neige avec le pinceau et appliquez sur la base en tapotant pour faire adhérer. Vous ne devez pas l'appliquer de façon égale. À certains endroits, vous en mettrez à peine pour voir à travers et à d'autres endroits vous allez faire des tas de neige.

Laissez sécher complètement avant de poursuivre. Cela prendra quelques heures. Une fois que la neige est bien sèche, vous allez accentuer les creux de cette façon : diluez juste un peu de bleu williamsburg avec de l'eau pour obtenir de l'eau teintée.

Appliquez légèrement cette solution de peinture là où vous avez à peine mis de la neige. Peignez également avec cette couleur tout le long de la base, là où sera votre bonhomme.

FINITION

Vernir votre pièce avec un verni semi-brillant pour le bonhomme et un verni mat pour la base. Lorsque votre verni sera bien sec (non collant), appliquez ici et là sur les tas de neige de la base un peu de verni brillant et avant que celui-ci n'est séché, saupoudrez du Glamour Dust.

Laissez sécher la base ensuite retournez-la au-dessus d'un sac de papier en la tapotant pour récupérer les brillants en trop.

Astuce : Si vous ne voulez pas qu'il y ait trop de brillants qui adhèrent, après avoir verni la base, appliquez une couche de verni en aérosol mat. Celui-ci fera disparaître l'effet collant du verni au pinceau.

BON SUCCÈS

Copyright *Minouchka*

Toute reproduction en tout ou en partie
est strictement interdite.



Figure 1 Faux-fini cabane #1



Figure 2 Faux-fini toit cabane #1

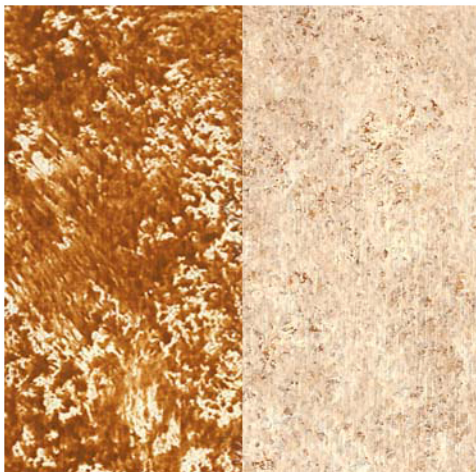


Figure 3 Faux-fini cabane #3

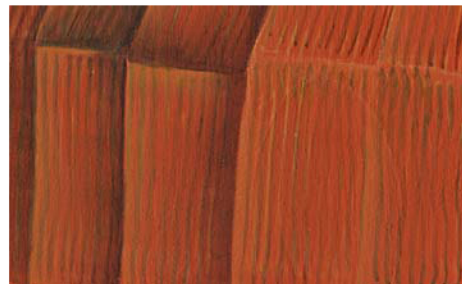


Figure 5 Faux-fini cabane #2



Figure 4 Faux-fini toit cabane #3



Figure 6 Faux-fini neige

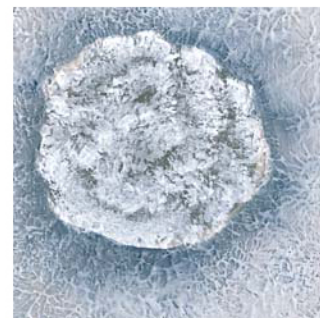


Figure 7 Pompon



Figure 8 Faux-fini foulard



Figure 9 Mitaine

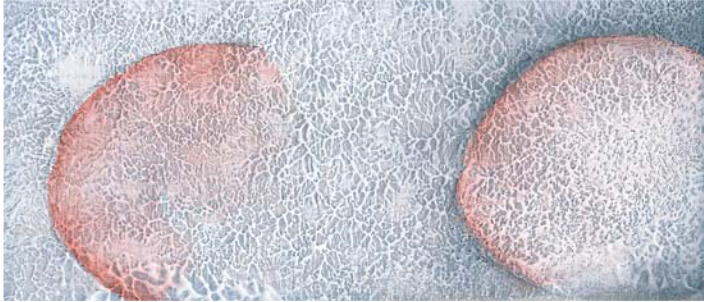


Figure 10 Joue

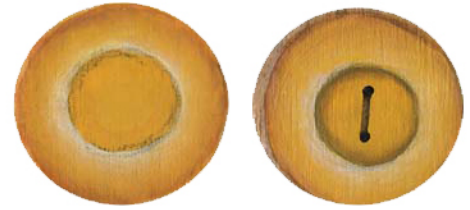


Figure 11 Bouton

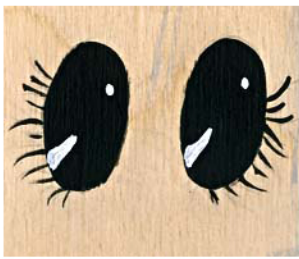


Figure 12 Yeux

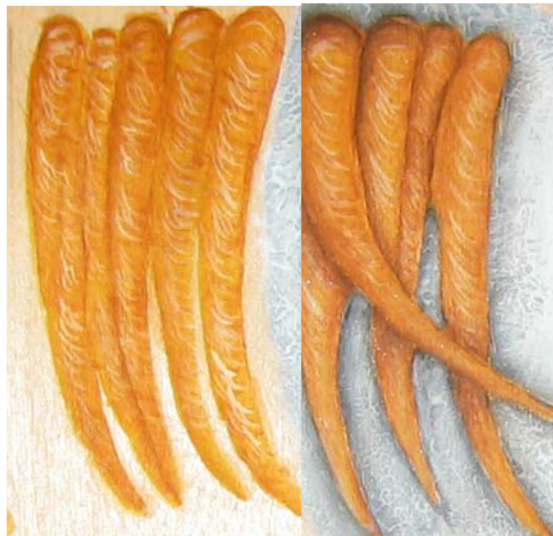


Figure 14 Franges



Figure 15
Neige du toit
ombrage en dessous



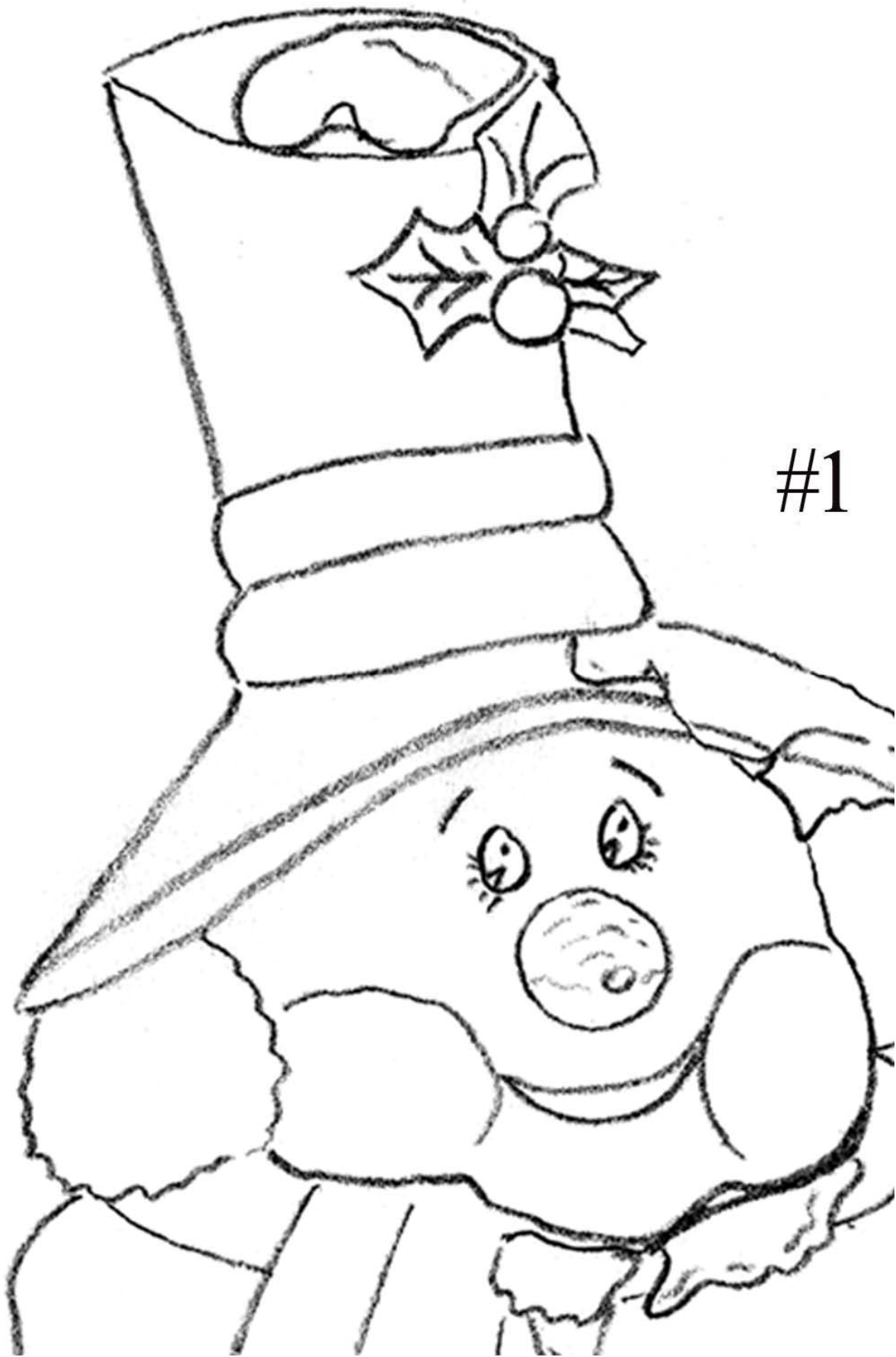
Figure 13 Nez (carotte)



Figure 16
Neige au sol, ombrage au-dessus

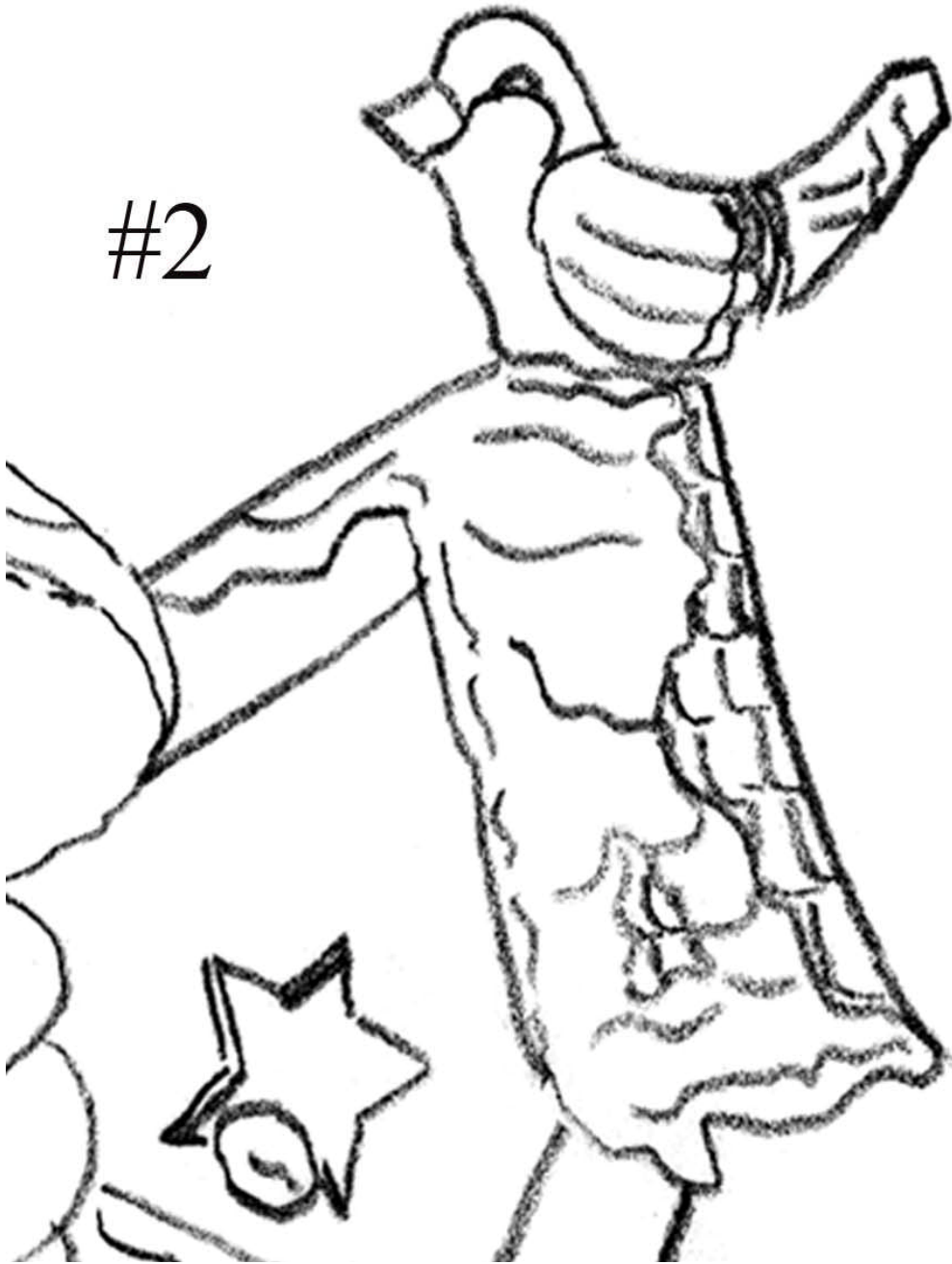


Figure 17 Cocotte de pin



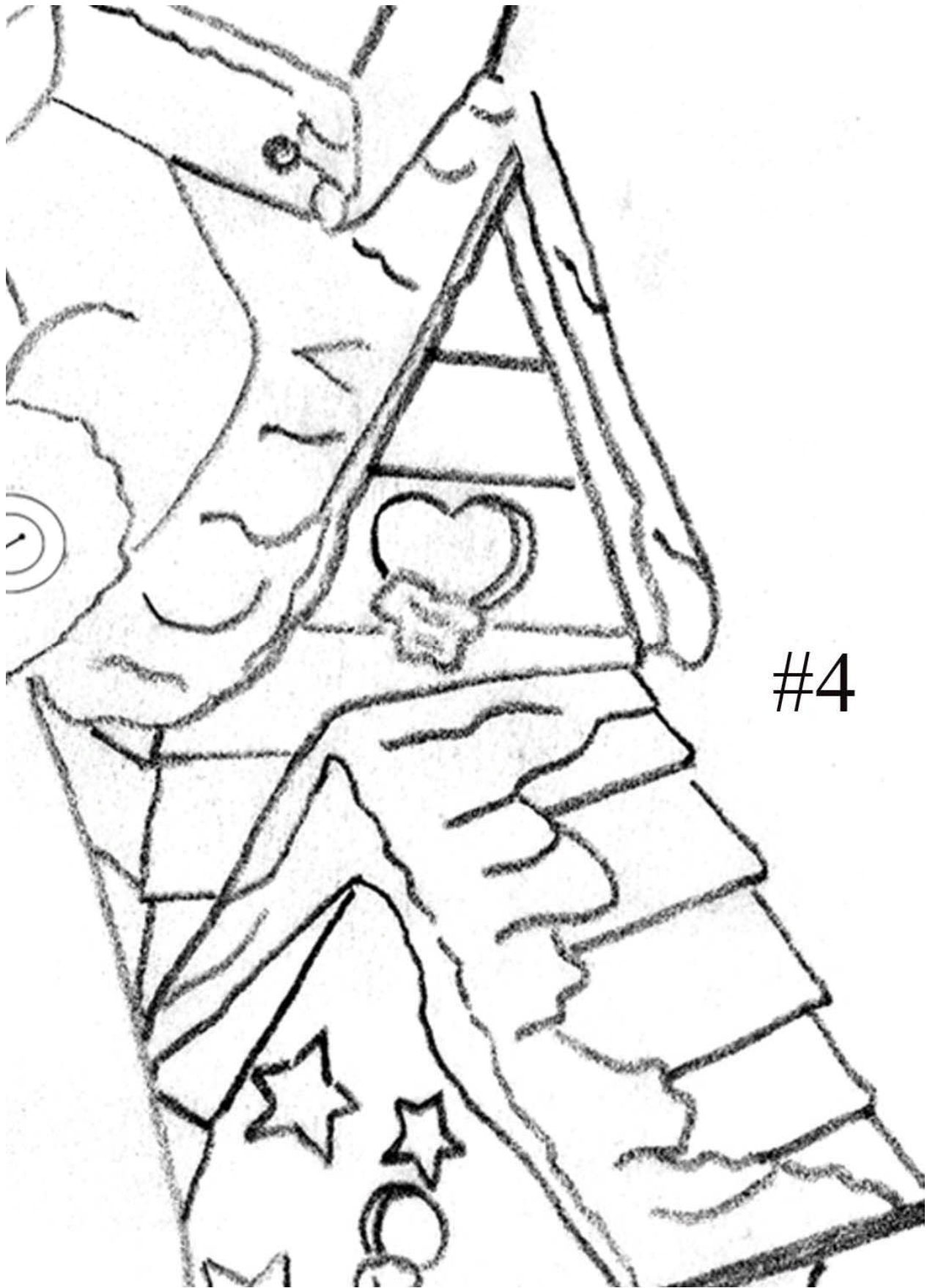
#1

#2





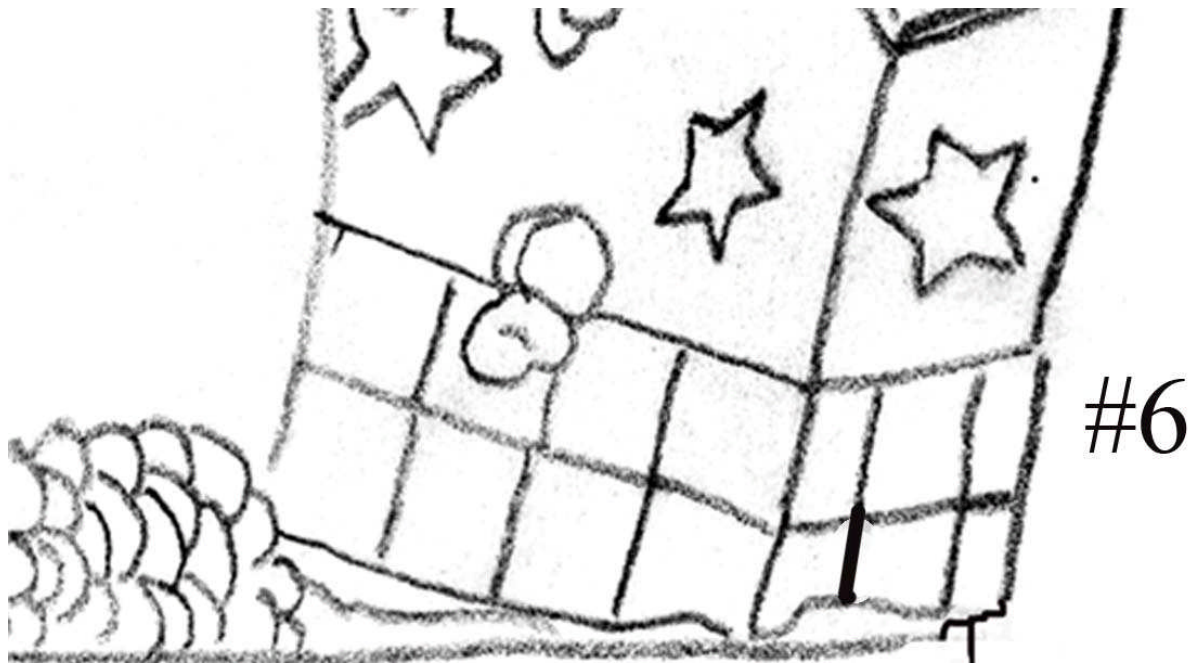
#3



#4



#5



Si vous préférez faire agrandir, la mesure est
de 14 po de large par 24 po. de hauteur

